

Efterløn og skattefri præmie

En blød overgang til din
tilværelse som pensionist

JULI 2017



Indhold

Forord	3
Den fleksible efterløn	4
Økonomiske fordele	4
Efterlønsbevis	6
Hvad er et efterlønsbevis?	6
Hvornår har du ret til et efterlønsbevis?	6
Hvis du venter med at gå på efterløn	12
Hvornår har du ret til at gå på efterløn?	16
Efterløn som fuldtids- eller deltidsforsikret	17
Hvor meget kan du få?	17
Fradrag for pensioner	19
Arbejde i efterlønsperioden	22
Lempet fradrag for arbejde	24
Indtægter, der medfører fradrag i efterlønnen	25
Indtægter, der ikke fradrages i efterlønnen	26
Hvis du bor i udlandet	28
Bopæl i et andet EØS-land mv.	28
Ophold i andre lande	28
Udbetalingen af efterløn	29
Retten til efterløn stopper	30
Vil du vide mere?	31

Politisk ansvarlig: Dennis Kristensen Redaktion: Trine Jørgensen og Mette Wiederholt
Pedersen Illustration: Gitte Skov Produktion: Grafisk Team/MH og FOAs trykkeri

Forord

Denne pjece beskriver efterlønsordningen i hovedpunkter. Hvis du er født 1. januar 1956 eller derefter, gælder der andre regler for dig vedr. efterløns-sats, modregning af pension og optjening af skattefri præmie. Det kan du læse om i vores folder 'Efterløn – de nye regler pr. 1. januar 2012'.

Denne pjece er ikke udtømmende, og reglerne er mange og indviklede. Hvis du har spørgsmål om efterløn, kan du læse mere på vores hjemmeside, og du er naturligvis også meget velkommen til at kontakte os.



Den fleksible efterløn

Efterlønsordningen er fleksibel. Det betyder, at du kan trække dig gradvist tilbage fra arbejdsmarkedet før folkepensionsalderen. Det er nemlig tilladt at arbejde ubegrænset som lønmodtager mod fradrag i efterlønnen.

Økonomiske fordele

Men hvis du bliver længere på arbejdsmarkedet og venter med at gå på efterløn, er der flere økonomiske fordele.

Du kan nemlig:

- opnå ret til efterløn med en højere sats
- undgå modregning for nogle pensioner
- få mulighed for at optjene skattefri præmie.

De særlige rettigheder forudsætter, at du har fået et efterlønsbevis.

Du skal ikke selv søge om beviset. Men vi har som regel brug for nogle oplysninger fra dig, inden vi kan udstede dit bevis. Vi skriver til dig, hvis vi har brug for oplysninger.



Efterløns- og folkepensionsalder			
Fødselsdato	Efterlønsalder	Folkepensionsalder	Efterlønsperiode
Før 1. jan. 1954	60 år	65 år	5 år
1. jan. 1954-30. juni 1954	60 ½ år	65 ½ år	5 år
1. juli 1954-31. dec. 1954	61 år	66 år	5 år
1. jan. 1955-30. juni 1955	61 ½ år	66 ½ år	5 år
1. juli 1955-31. dec. 1955	62 år	67 år	5 år
1. jan. 1956-30. juni 1956	62 ½ år	67 år	4½ år
1. juli 1956-31. dec. 1958	63 år	67 år	4 år
1. jan. 1959-30. juni 1959	63 ½ år	67 år	3½ år
1. juli 1959 - 31. dec. 1962	64 år	67 år	3 år
1. jan. 1963 og senere*	65 år	68 år	3 år

* Er du født 1. januar 1967 eller senere, kan din efterløns- og folkepensionsalder blive hævet. Det beslutter Folketinget i 2020.

Efterlønsbevis

Ca. en måned før du opfylder betingelserne for at kunne få efterløn, får du et brev fra os om efterlønsbeviset og hvilke oplysninger, vi skal bruge for at udstede dit bevis.

Hvad er et efterlønsbevis?

Efterlønsbeviset er en erklæring om, at du opfylder betingelserne for at få efterløn på det tidspunkt, hvor beviset er udstedt. Du kan få udstedt et efterlønsbevis, selv om du bor i udlandet.

Når du har fået dit efterlønsbevis, skal du ikke længere betale efterlønsbidrag. Datoen for beviset har samtidig betydning for, hvornår du evt. kan begynde at optjene den skattefri præmie, hvilken efterlønsats du kan få, og hvilket

pensionsfradrag du skal have i din efterløn, se side 12 'Hvis du venter med at gå på efterløn.'

For at dit bevis gælder fra præcis den dag, hvor du har ret til efterløn, skal du sende oplysningerne, inden 3 måneder efter denne dato.

Får vi oplysningerne senere, kan vi først udstede beviset med virkning fra den dag, hvor vi modtager oplysningerne.

Med et efterlønsbevis er du sikret retten til at gå på efterløn, selv om du ikke længere er til rådighed for arbejdsmarkedet på grund af sygdom eller frihedsberøvelse.

Hvornår har du ret til et efterlønsbevis?

En af betingelserne for at få ret til et efterlønsbevis og dermed efterløner, at du har nået efterlønsalderen.



Medlemsperiode og efterlønsbidrag

Er du født 1. januar 1978 eller senere, skal du være medlem af en a-kasse og betale efterlønsbidrag i 30 år og senest fra den dag, du fylder 30 år. Det betyder, at du ikke skal betale efterlønsbidrag i mere end 30 år uanset efterlønsalderen.

Hvis du er født før 1. januar 1978 gælder følgende:

Hvis du er født før 1. marts 1952, kan du opfylde kravet om medlemskab, hvis du uafbrudt har været medlem af en a-kasse fra 31. marts 1992 og mindst til dit fyldte 60. år. Du skal også have betalt efterlønsbidrag uafbrudt fra 1. april 1999.

Hvis du er født før 1. januar 1959, kan du opfylde kravet om medlemskab og indbetaling af efterlønsbidrag ved uafbrudt medlemskab og betaling af efterlønsbidrag fra 1. juli 1999 til mindst det tidspunkt, hvor du når efterlønsalderen. Perioden med medlemskab og betaling af efterlønsbidrag skal mindst udgøre 20 år inden for de sidste 25 år. Hvis du har betalt efterlønsbidrag uafbrudt fra 1. april 1999, er det kun perioden med medlemskab, der skal udgøre 20 år inden for de sidste 25 år.

Hvis du er født i perioden fra 1. januar 1959 til 31. december 1975, kan du opfylde kravet om medlemskab og efterlønsbidrag, hvis du har været medlem af en a-kasse og betalt efterlønsbidrag uafbrudt fra 1. januar 2008 og til mindst det tidspunkt, hvor du når efterlønsalderen. Perioden med medlemskab og betaling af efterlønsbidrag skal mindst udgøre 25 år.

Hvis du er født før 1. juli 1964, kan du opfylde kravet om medlemskab og bidragsbetaling, hvis du har været medlem af en a-kasse og betalt efterlønsbidrag uafbrudt fra 1. juli 1999. Perioden skal mindst udgøre 20 år inden for de sidste 25 år.

Hvis du er født i perioden fra 1. januar 1976 til 31. december 1977, kan du opfylde kravet om medlemskab og betaling af efterlønsbidrag i 30 år, hvis du senest fra den dag, du fyldte 32 år, begyndte at betale efterlønsbidrag.

Er du i tvivl om, hvilke regler du er omfattet af, så hjælper din lokale a-kasse gerne.

Fortrydelsesordningen

Hvis du tidligere har valgt ikke at betale efterlønsbidrag, og du ikke kan opfylde betingelserne for at opnå ret til den ordinære efterløn på noget tidspunkt inden folkepensionsalderen, har du under visse betingelser mulighed for at fortryde dette fravalg og alligevel opnå ret til efterløn.

Efterlønnen efter fortrydelsesordningen vil som udgangspunkt blive mindre end efter den ordinære ordning. Efterlønnens størrelse nedsættes med 2 % af den højeste dagpensats for hvert hele år, du mangler at betale efterlønsbidrag i forhold til den ordinære ordning.

Hvis du opfylder 2-årsreglen (se side 12 'Hvis du venter med at gå på efterløn'), og har optjent timer til den skattefrie præmie, nedsættes præmien med 4 % for hvert hele år, du mangler at betale efterlønsbidrag i forhold til den ordinære ordning.

Betingelser for at kunne opnå ret til efterløn efter fortrydelsesordningen:

- Du har ikke fået tilbagebetalt efterlønsbidraget kontant og skattefrit i 2012.
- Hvis du er født før 1. januar 1973, skal du have været medlem af en a-kasse uafbrudt fra 1. januar 1997.
- Hvis du er født 1. januar 1973 eller senere, skal du have været medlem af en a-kasse uafbrudt fra dit 24. år.

- Du skal ikke kunne opnå ret til efterløn inden folkepensionsalderen efter de almindelige regler.
- Du skal skriftligt melde dig til ordningen senest 15 år før efterlønsalderen.
- Du skal betale efterlønsbidrag i mindst 15 år, inden du når efterlønsalderen.

Bemærk, at hvis du er født i perioden 1. juli 1963–31. december 1970, kan du være omfattet af en regel, der giver en karenperiode på 2 år, hvor du ikke kan betale efterlønsbidrag. Det kan samtidig medføre, at du skal afvikle bidragsfrie perioder, før at du kan få lov til at betale efterlønsbidrag.

Udlandet

Arbejde og forsikringsperioder tæller som hovedregel ikke med til opfyldelse af betingelserne for efterløn. Men der er nogle undtagelser. Du kan læse mere om dette på vores hjemmeside, foa.dk/efterloen – vælg herefter 'Om ret til efterløn efter arbejde eller forsikring i udlandet'.

Ret til dagpenge

Du skal have ret til dagpenge i tilfælde af ledighed på det tidspunkt, hvor du får dit bevis. Det betyder bl.a., at du skal være til rådighed for arbejdsmarkedet den dag, hvor vi udsteder dit efterlønsbevis. Vi skal derfor vurdere, om du fortsat er til rådighed, hvis du fx har været syg i en længere periode kort forinden, du skal have dit bevis.

Derudover skal du opfylde enten et indkomstkraav eller et beskæftigelseskraav. Om du skal opfylde et indkomst- eller beskæftigelseskraav afhænger af, om du tidligere har været ledig.

Hvis du er ledig og har dagpengeret på det tidspunkt, hvor vi skal udstede dit efterlønsbevis, vil du opfylde kravet om indkomst eller beskæftigelse. Det samme gælder, hvis du tidligere har været ledig, og din dagpengeret endnu ikke er udløbet.

Uanset om du skal opfylde et indkomstkraav eller et beskæftigelseskraav, skal arbejdet som hovedregel være udført i Danmark.

Indkomstkrevet

Du skal opfylde et indkomstkrev, hvis du ikke tidligere har modtaget dagpenge, eller du tidligere har modtaget dagpenge, men din dagpengeret er opbrugt, og du ikke længere har timer på den beskæftigelseskonto, som blev oprettet, da du blev ledig.

For at opfylde indkomstkrevet, skal du have haft en samlet indkomst på 223.428 kr. [2017] indenfor de sidste 3 år. Der kan maksimalt medregnes 18.629 kr. pr. måned [2017]. Hvis du fx har haft en løn på 22.000 kr. om måneden, vil du derfor højst kunne medregne 18.629 kr. pr. måned. Er du deltidsforsikret, er indkomstkrevet 148.956 kr. indenfor 3 år, og der kan maksimalt medregnes 12.413 kr. om måneden [2017].

Beløbet for indkomstkrevet reguleres hvert år i januar. Du vil derfor skulle opfylde et højere indkomstkrev, hvis du først skal have et efterlønsbevis i 2018 eller senere.

Beskæftigelseskravet

Du skal opfylde beskæftigelseskravet, hvis du tidligere har fået dagpenge, og din dagpengeret er udløbet. Og du skal stadig have timer stående på den beskæftigelseskonto, du fik oprettet, da du var ledig.

For at opfylde beskæftigelseskravet skal du have haft mindst 1.924 løntimer indenfor de sidste 3 år svarende til 1 års fuldtidsarbejde. Er du deltidsforsikret, skal du have haft 1.258 løntimer. Der kan ikke medregnes arbejde, som allerede er brugt til at optjene dagpengeret med.



Hvis du mister retten til dagpenge, efter du er fyldt 50 år.

Du kan gå på efterløn, selvom du ikke kan opfylde indkomst-/beskæftigelseskravet, hvis nedenstående betingelser er opfyldt:

- Du mister dagpengere retten, efter du er fyldt 50 år
- Du har ret til efterløn den dag, hvor du når den lovfastsatte efterlønsalder.

Men du skal opfylde alle de andre betingelser for at gå på efterløn. Du skal blandt andet stå til rådighed for arbejdsmarkedet i en længere periode, inden du skal på efterløn.

Du skal stå til rådighed på samme måde, som hvis du fik dagpenge. Det er vigtigt, at du sender ansøgningen om efterløn i god tid, inden du skal på efterløn.

Hvis du ikke opfylder alle betingelserne for at få efterløn, den dag du når efterlønsalderen, mister du helt retten til efterløn. Du bør derfor kontakte os for at få individuel vejledning.

Hvis du venter med at gå på efterløn

Du kan opnå en række fordele ved at vente med at gå på efterløn. Du kan få en højere sats, undgå at få modregnet visse pensioner og optjene en skattefri præmie.

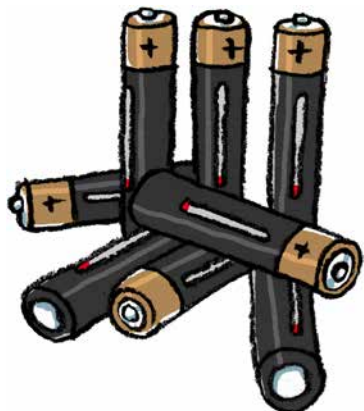
Hvis du er født i 1956 eller derefter, gælder der dog særlige regler for dig. Læs om dem i vores folder 'Efterløn - de nye regler pr. 1. januar 2012'.

2-årsreglen

Når du har fået et efterlønsbevis, opnår du en række fordele, hvis du venter med at gå på efterløn til nedenstående betingelser er opfyldt:

- Du har haft dit bevis i mindst 2 år
- Du har haft mindst 3.120 løntimer (2.496 løntimer, hvis du er deltidsforsikret) eller drevet selvstændig virksomhed i væsentligt omfang.

Du kan ikke opfylde 2-årsreglen, når du har modtaget delpension.



Hvis du opfylder alle betingelserne for 2-årsreglen, kan du:

- få efterløn med en højere sats
- undgå modregning for nogle pensioner
- optjene skattefri præmie.

Højere efterløn

Du vil få ret til efterløn med den sats, du ville være berettiget til i tilfælde af ledighed. Og efterlønnen kan ikke blive beregnet ud fra en lavere indtægt end den, der står i beviset.

Der gælder særlige regler, hvis du går på efterløn efter fortrydelsesordningen.

Mindre fradrag i efterlønnen for pensioner

Du vil kun blive modregnet for pensioner, der knytter sig til et tidligere ansættelsesforhold, og som udbetales løbende i efterlønsperioden.

Skattefri præmie

Du vil få ret til at optjene skattefri præmie. Du kan optjene præmien, hvis du helt eller delvist fortsætter med at arbejde.

Du optjener en præmieportion for hver 481 timers arbejde. 481 timer svarer til, at du arbejder 37 timer om ugen i 1 kvartal.

Hvor meget kan jeg få?

Hver præmieportion udgør 13.244 kr. for fuldtidsforsikrede og 8.830 kr. for deltidsforsikrede [2017]. Da der højst kan optjenes 12 gange 481 timer [5.772 timer] til skattefri præmie, kan præmien højst blive på i alt 158.928 kr. for fuldtidsforsikrede og 105.960 kr. for deltidsforsikrede. Har du ret til efterløn efter fortrydelsesordningen, nedsættes præmien med 4 % for hvert hele års manglende bidragsbetaling.

Der udbetales kun hele præmieportioner. Det betyder, at hvis du har haft mindre end 481 timer, får du ingen præmie.

Hvis du har fået løn for mere end 37 timer om ugen i en periode, kan alle arbejdstimerne måske ikke bruges til optjening af præmien. Det skyldes, at det samlede antal timer til skattefri præmie samt udbetalte efterløns- og dagpengetimer ikke må overstige 5.772 timer. Timerne, der er i overskud, vil da blive fratrukket beregningen af præmien.

Har du fx fået efterløn for i alt 772 timer, kan der maks. regnes 5.000 timer med til den skattefri præmie. 'Ekstra' efterlønstimer, som er udbetalt pga. det lempede fradrag for arbejde, medregnes dog ikke i opgørelsen (læs om lempet fradrag i afsnittet "Indtægter, der ikke fradrages i efterlønnen" side 25).

Hvad tæller med?

Arbejde som lønmodtager skal være udført på almindelige løn- og ansættelsesvilkår, for at timerne tæller med til 2-årsreglen og den skattefri

præmie. Det betyder, at arbejde fra private eller offentlige hverv fx domsmand, byrådsmedlem, bestyrelsesmedlem i en andelsboligforening mv. ikke kan medregnes til optjening af den skattefri præmie.

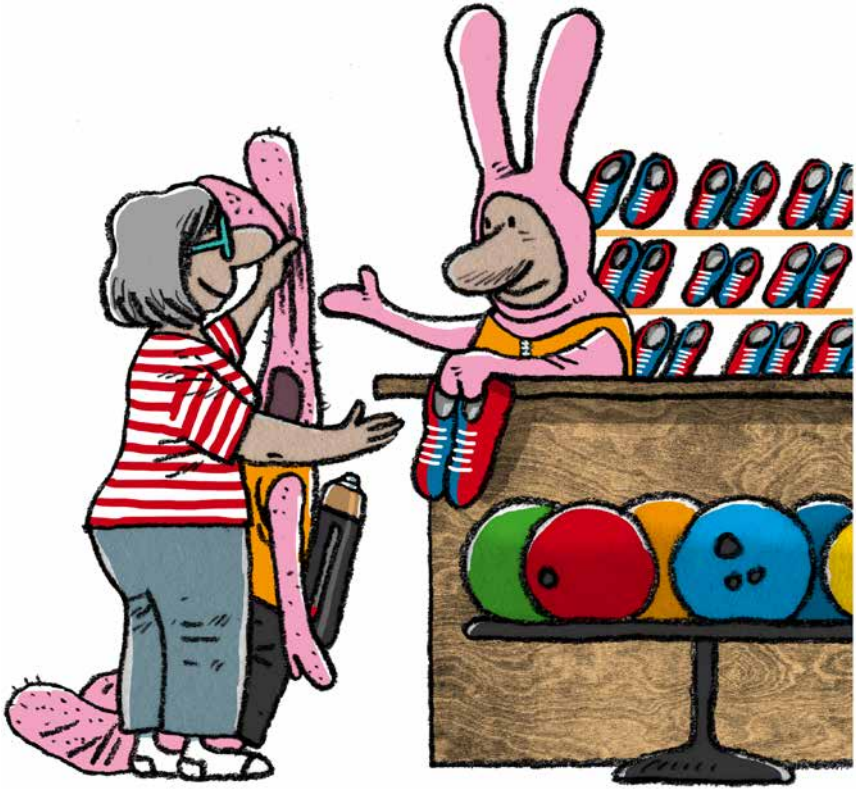
Både arbejde fra Danmark, Grønland, Færøerne, et andet EØS-land eller Schweiz kan medregnes.

Ferie med løn tæller med som arbejde. Udbetalt feriegodtgørelse tæller kun med som arbejdstimer, hvis ferien er afholdt.

Får du feriepengene udbetalt på én gang uden at holde ferie, tæller timerne ikke med.

Timer ved selvstændig virksomhed tæller kun med i 2 situationer:

- Når selvstændigt bierhverv har været drevet med tilladelse i efterlønsperioden.
- Når selvstændigt hovederhverv har været drevet i væsentligt omfang. Det vil sige, at beskæftigelsen skal have haft en omfang, der sidestilles med lønarbejde i mere end 30 timer om ugen.



Har du haft arbejde ved et selvstændigt bierhverv ved siden af dit lønarbejde, tæller arbejdstiden fra virksomheden derfor ikke med.

Der tælles timer med til præmie, indtil du når folkepensionsalderen. I den indberetningsperiode, hvor du når folkepensionsalderen, fordeles de indberettede løntimer forholds-mæssigt i forhold til antallet af kalenderdage i indberetningsperioden.

Hvornår kan jeg få præmien?

Præmien udbetales som et engangsbeløb, når du når folkepensionsalderen. Du skal søge skriftligt om at få udbetalt præmien.

Det er en betingelse for at få præmien, at du ikke har fået tilbagebetalt efterlønsbidrag, og at du ikke har modtaget delpension.

Hvornår har du ret til at gå på efterløn?

Du kan tidligst få efterløn fra det tidspunkt, hvor vi har modtaget din skriftlige ansøgning.

Du kan gå på efterløn fra beskæftigelse, ledighed eller delpension.

Du skal dog stort set opfylde de samme betingelser for at gå på efterløn, som du skal opfylde for at få et efterlønsbevis. Der er dog den forskel, at hvis du har et efterlønsbevis, kan du gå på efterløn, selv om du ikke længere er til rådighed for arbejdsmarkedet på grund af sygdom. Du kan læse mere på side 7 'Hvornår har du ret til et efterlønsbevis?'

På efterlønstidspunktet skal du være medlem af en dansk a-kasse og have bopæl her i Danmark, Grønland og Færøerne, i et andet EØS-land eller i Schweiz.

Modtager du ydelser efter lov om social pension eller tilsvarende udenlandsk lovgivning, eller er du omfattet af reglerne om fleksjob, kan du ikke samtidig modtage efterløn. Din pension skal derfor være frakendt på overgangstidspunktet. Du kan dog modtage invaliditetsydelse samtidig med efterlønnen.

Du kan ikke gå på efterløn, hvis du driver selvstændig virksomhed, medmindre du forinden har fået tilladelse til det. Ønsker du at drive selvstændig virksomhed, er det derfor vigtigt, at du søger om efterløn i god tid. Du kan søge om tilladelsen i op til 6 måneder, før du går på efterløn. Du kan læse mere om emnet på vores hjemmeside, foa.dk/efterloen – vælg 'Selvstændig virksomhed og efterløn.'

Ønsker du at overgå fra delpension til efterløn som fuldtidsforsikret, skal du søge om efterløn, inden delpensionen bortfalder.

Ønsker du som ledig at gå på efterløn, skal du søge om efterløn, inden din dagpengereget udløber.

Hvis du har ret til efterløn, selvom du har mistet dagpengeretten efter dit fyldte 50. år, skal du søge om efterløn, inden du når efterlønsalderen.

Bliver du syg henover den dag, du når efterlønsalderen, skal du kontakte din lokale a-kasse inden for den første uge efter, du bliver rask.

Hvis du overholder fristen, kan Styrelsen for Arbejdsmarked og Rekruttering (STAR) dispensere fra kravet om, at du skal stå til rådighed på datoen for efterlønsalderen.

Efterløn som fuldtids- eller deltidsforsikret

Hovedreglen for at få efterløn med satsen for fuldtidsforsikrede er, at du har været fuldtidsforsikret i sammenlagt mindst 10 år inden for de seneste 15 år, heraf mindst 52 uger lige før overgangen til efterløn.

Hvis du er deltidsforsikret eller ikke har været fuldtidsforsikret længe nok, får du efterløn med satsen for deltidsforsikrede. Satsen for deltidsforsikrede er på $\frac{2}{3}$ af satsen for fuldtidsforsikrede.

Hvor meget kan du få?

Størrelsen af din efterløn afhænger af, hvornår du går på efterløn. Du får den samme sats i hele efterlønsperioden. Du kan få 90 % af den indtægt, du tidligere har

haft, dog højst dagpengenes maksimumbeløb.

Går du på efterløn mindre end 2 år efter, at beviset har virkning, kan efterlønnen højst udgøre et beløb, der svarer til 91 % af højeste dagpenge. Det er for fuldtidsforsikrede 16.747 kr. om måneden og for deltidsforsikrede 11.165 kr. om måneden [2017].

Hvis du venter med at gå på efterløn, til du har opfyldt 2-årsreglen, kan du få ret til en efterløn, der svarer til den højeste dagpengesats.

Den højeste dagpengesats er for fuldtidsforsikrede 18.403 kr. om måneden og for deltidsforsikrede 12.269 kr. om måneden [2017].

Hvis du på efterlønstidspunktet har samme forsikringsstatus, som da dit efterlønsbevis blev udstedt, kan din sats aldrig blive lavere end den, der eventuelt står på efterlønsbeviset.

Hvis du er født 1. januar 1956 eller derefter, skal du opfylde nogle andre regler for at få den højeste dagpengesats. Det kan du læse om i vores folder 'Efterløn – de nye regler pr. 1. januar 2012'.



Frdrag for pensioner

Stort set alle pensionsordninger skal trækkes fra i din efterløn. Også dem, der slet ikke bliver udbetalt i efterlønsperioden.

Nogle få skal dog ikke trækkes fra, fx ægtefællepension, ATP og pension til efterlevende børn.

Pensioner modregnes ud fra den værdi, de har ved efterlønsalderen.

Det gælder dog ikke arbejdsmarkedspensioner, som du får udbetalt løbende (dvs. hver måned) i efterlønsperioden. En sådan pension skal modregnes ud fra det faktisk udbetalte beløb før skat.

En arbejdsmarkedspension er en tvungen pensionsordning, du har eller har haft i forbindelse med et job. Det kan være en tjenestemandspension eller en pensionsordning, som du ifølge din overenskomst eller din ansættelseskontrakt skal have.

Hvis du er født før 1. januar 1956, og du går på efterløn efter 2-årsreglen er opfyldt

Løbende udbetalt arbejdsmarkedspension: 55 % af den årligt udbetalte pension før skat modregnes i efterlønnen.

Hvis du er født før 1. januar 1956, og du går på efterløn før 2-årsreglen er opfyldt

For at undgå at trække helt små pensioner er der et bundfradrag på 15.400 kr. [2017]. Det skal bruges ved beregningen af fradraget for alle slags pensioner. Det skal dog ikke bruges, når det drejer sig om løbende udbetalte arbejdsmarkedspensioner.

Løbende udbetalt arbejdsmarkedspension: 50 % af den årligt udbetalte pension før skat trækkes fra i efterlønnen.

Livsvarige pensioner, der ikke er løbende udbetalte arbejdsmarkedspensioner: 60 % af 80 % af den forventede årlige pension før skat skal trækkes fra i efterlønnen.

Alle andre former for pension: 60 % af 5 % af den samlede værdi før skat skal modregnes. Dette gælder fx for alle private pensioner, der ikke er livsvarige og pensioner, hvor hele beløbet bliver udbetalt på én gang. Det gælder også en ratepension, du har haft som led i en ansættelse, hvis du ikke vil få den udbetalt løbende i efterlønsperioden.

Du kan beregne din efterløn på hjemmesiden pensionsinfo.dk

Hvis du er født 1. januar 1956 eller senere

Du er omfattet af nye regler om bl.a. pensionsfradrag i efterlønnen. Læs evt. mere i vores folder 'Efterløn – de nye regler pr. 1. januar 2012'.

En større del af dine pensioner skal modregnes i efterlønnen, og der er intet bundfradrag. Det betyder desværre, at selv helt små pensioner skal fradrages.

Løbende udbetalt arbejdsmarkeds-pension og livsvarig pension: 64 % af den årligt udbetalte pension før skat trækkes fra i efterlønnen.

Dette gælder, uanset om den livsvarige pension er privat, eller om den vil blive udbetalt løbende i efterlønsperioden eller ej. Hvis den livsvarige pension ikke udbetales løbende, trækkes der 64 % af det forventede årlige pensionsbeløb.

Alle andre former for pension: 4 % af den samlede værdi før skat skal trækkes fra. Der er intet bundfradrag. Dette gælder fx for alle private pensioner, der ikke er livsvarige og pensioner, hvor hele beløbet bliver udbetalt på én gang. Det gælder også en ratepension, du har haft som led i en ansættelse, hvis du ikke vil få den udbetalt løbende i efterlønsperioden.

Pensioner udbetalt før efterlønsalderen

Hvis du er født 1. januar 1954 eller senere, er din efterlønsalder højere end 60 år.

Du kan normalt begynde at få udbetalt pension, når du fylder 60 år. Det betyder, at du kan vælge at tyvstarte med pensionerne.

Men skal du på efterløn senere, vil du

ikke få noget ud af det og kan komme til at mangle pengene til den tid.

Folketinget har bestemt, at disse udbetalte beløb skal trækkes fra i efterlønnen. Det gælder dog ikke i det omfang, pensionen allerede er blevet trukket fra i dagpenge og lignende ydelser.

Hvordan får vi oplysning om dine pensioner?

Dine pensioner bliver indberettet elektronisk til SKAT et halvt år, før du når efterlønsalderen. A-kassen modtager først oplysningerne ca. 2 måneder før, du når efterlønsalderen.

Hvis du vil på efterløn, skal du fortælle os, om oplysningerne er rigtige, og hvad der evt. er sket med dine pensioner i det sidste halve år, før du nåede efterlønsalderen.

Vær opmærksom på, at du også skal oplyse om en eventuel udenlandsk pension, da vi ikke altid får sådanne pensioner indberettet automatisk.

Derudover skal du altid oplyse os om det, hvis du begynder at få udbetalt en løbende arbejdsmarkeds-pension, mens du er på efterløn. Du skal også sende os udbetalingsmeddelelsen for pensionen, når din pension reguleres, så vi altid ved, hvor meget du får udbetalt.



Arbejde i efterlønsperioden

Du må have alt det lønarbejde, som du ønsker, i efterlønsperioden. Men timerne skal modregnes i din efterløn.



Får du efterløn som fuldtidsforsikret, får du suppleret efterlønnen op til 37 timer om ugen. Da vi udbetaler efterløn for 1 kalendermåned ad gangen, suppleres efterlønnen op til 160,33 timer om måneden.

Det betyder, at hvis du fx har haft 60 arbejdstimer i en måned, får du efterløn for 100,33 timer i den måned.

Er du deltidsforsikret, får du suppleret efterlønnen op til 130 timer om måneden.

Mindsteudbetalingsreglen

For at få efterløn i en måned, skal der mindst kunne udbetales efterløn for 14,8 timers efterløn.

Hvis du har arbejde eller indtægter for mere end 145,53 timer i en måned, kan du derfor ikke få efterløn i den måned.

Som deltidsforsikret skal der mindst være 12 timer til udbetaling i en måned. Det vil sige, at du højst må have arbejdet eller indtægter for 118 timer i måneden for at kunne få suppleret op med efterløn.

Fradrag for arbejde sker efter reglerne for fradrag i dagpenge, dvs. som udgangspunkt time for time.

Hvis din arbejdsgiver har oplyst til SKATs indkomstregister, at din arbejdstid er ukontrollabel, så omregner vi din løn til et antal timer. Det gør vi ved at dividere din lønindtægt med a-kassens omregningssats. Omregningssatsen er 230,08 i 2017.

Hvis du i forbindelse med den konkrete opgave har haft nødvendige udgifter, skal de trækkes fra din løn, før vi beregner det antal timer, der skal trækkes fra din efterløn.

Frivilligt, ulønnet arbejde og aktiviteter

Normalt skal ulønnet arbejde også trækkes fra i efterlønnen, men der er mange undtagelser.

Du kan læse om disse regler på vores hjemmeside, foa.dk/a-kasse – vælg herefter 'frivilligt arbejde'.

Arbejde mv. her i riget eller i et andet EØS-land

Arbejde mv. i efterlønsperioden kan udføres her i riget (dvs. Danmark, Grønland og Færøerne), i et andet EØS-land eller i Schweiz.

Hvad skal ellers modregnes i efterlønnen?

Meget andet end almindeligt lønarbejde skal også trækkes i efterlønnen. Det gælder bl.a. feriegodtgørelse og arbejde som selv- eller medbygge. Det gælder også i nogle

tilfælde hverv, borgerlige ombud og betaling for ophavsrettigheder.

Indtægter helt uden forbindelse med et arbejde skal ikke trækkes fra, fx erstatninger, gaver, arv, underholdsbidrag og svageligheds-pensioner.

Lempet fradrag for arbejde

Hvis du har en timeløn på under 230,08 kr. [2017], får du et lempeligere fradrag i din efterløn for de første 37.577 kr. pr. år [2017].

Hvis din timeløn er mindre end 230,08 kr. [2017], men højere end 114,78 kr. [2017], sker fradraget ved at omregne indtægten til timer ved brug af omregnings-satsen.

Eksempel:

Hvis du arbejder 20 timer i en måned til en løn på 150 kr. i timen, skal der ikke fradrages 20 timer, men: 20 timer x 150 kr. = 3.000 kr.: 230,08 kr. = 13,04 timer.

Hvis din timeløn er mindre end 114,78 kr. [2017], sættes lønnen dog til dette beløb, når det lempede fradrag skal beregnes.

Maksimum på timer, som giver ret til lempet fradrag

Så længe du har ret til lempet fradrag, er der et loft for, hvor meget arbejde du må have, for at kunne få efterløn i en måned. Loftet gælder kun for de timer, hvor timelønnen er lavere end 230,08 kr.

Får du efterløn som fuldtidsforsikret, må du maks. have 128 arbejdstimer i en måned med lavere timeløn end 230,08 kr. Har du mere end 128 timer med en lavere timeløn, kan du ikke få efterløn i den måned.

Er du deltidsforsikret, må du maks. have 104 arbejdstimer med en timeløn under 230,08 kr. for at kunne få efterløn i den pågældende måned.

Din timeløn bliver beregnet som et gennemsnit af den løn, som du har fået udbetalt i en lønperiode.

Timelønnen beregnes ved at dividere lønindtægten med det antal timer, som du har fået løn for.

I det år, du går på efterløn eller når folkepensionsalderen, nedsættes beløbet på de 37.577 kr. (2017), afhængigt af hvornår du indtræder i eller udtræder af ordningen.

Selvstændig virksomhed

I efterlønsperioden kan du på visse betingelser få tilladelse til at videreføre en selvstændig virksomhed på nedsat tid, hvis virksomheden tidligere har været din hovedbeskæftigelse.

Der er også mulighed for at få tilladelse til at videreføre eller begynde en selvstændig virksomhed som bibeskæftigelse i efterlønsperioden.

Timer ved selvstændig virksomhed fratrækkes i efterlønnen.

Husk at søge os om tilladelse inden den ønskede overgang til efterløn, eller inden du starter virksomheden.

Du kan søge i op til 6 måneder inden.

Betingelserne for at få tilladelse kan være svære at opfylde. Du kan læse mere om emnet på vores hjemmeside, foa.dk/efterloen – vælg 'Selvstændig virksomhed og efterløn.'

Indtægter, der medfører fradrag i efterlønnen

Feriegodtgørelse og ferie med løn medfører fradrag dag for dag på det tidspunkt, hvor du holder ferien.

Feriegodtgørelse, der ved flytning til udlandet eller ved overgangen til efterløn udbetales som et engangsbeløb, uden at ferien holdes, medfører også fradrag i efterlønnen. Får du udbetalt feriegodtgørelsen på én gang uden at holde ferien, tæller timerne ikke med som arbejdstimer i forbindelse med eventuel beregning af skattefri præmie.

Hvis din feriegodtgørelse eller løn i ferieperioden er på et mindre beløb end fradraget i efterlønnen, kan du få udbetalt forskellen som efterløn. Hvis du holder ferie i et ansættelsesforhold, kan du få omregnet din feriegodtgørelse fra dage til timer

og få efterløn med fradrag for de beregnede timer.

Hvis du glemmer at hæve din ferie-godtgørelse, er der efter ferieloven forskellige muligheder for at få dem udbetalt. Kontakt din faglige afdeling, hvis du kommer i den situation. Feriegodtgørelsen fradrages også i denne situation i efterlønnen.

Der er også andre indtægter, der skal fradrages i efterlønnen. Det gælder:

- løn, rådighedsløn mv. for en periode, hvor der ikke udføres arbejde, eller ydelser, der træder i stedet herfor (fx fratrædelsesgodtgørelse, hvor arbejdsgivers opsigelsesvarsel ikke er overholdt)
- indtægter fra nogle former for ombud, offentlige og private hverv
- indtægter fra genudsendelse, genopførelse og anden form for genanvendelse af bøger, fotografier, teaterstykker og film mv.
- legater
- udbetalt dagpengegodtgørelse for 1. og 2. ledighedsdag.

Indtægter, der ikke fradrages i efterlønnen

En række indtægter medfører ikke fradrag i efterlønnen. Det gælder bl.a.:

- licensafgifter, biblioteksafgifter, Koda/Gramex-afgifter og lignende
- ydelser efter lov om Arbejdsmarkedets Tillægspension (ATP)
- efterlevelseshjælp i henhold til kapitel 10 a i lov om aktiv socialpolitik
- erstatninger, herunder erstatning efter lov om arbejdsskadeforsikring
- krigserstatning, renteudbetaling til besættelsestidens ofre og hædersgaver
- livsvarige ydelser på finansloven til kunstnere og deres efterladte
- efterløn efter funktionærlovens § 8, efterindtægt efter tjenestemandspensionslovens kap. 6, godtgørelse for usaglig opsigelse efter Hovedaftalens § 4, stk. 3, funktionærlovens § 2 b, mv., fratrædelsesgodtgørelse efter funktionærlovens § 2 a Sømandslovens § 42 eller godtgørelse efter ligebehandlingslovene.

- indtægt ved salg af erhvervs virksomhed eller fast ejendom
- forpagtningsafgift
- indtægt ved udlejning, der ikke kan betragtes som erhvervmæssig, og overskud af egen bolig
- renter, aktieudbytter og lignende, arv, gaver, gevinster
- underholdsbidrag
- invaliditetsydelse efter lov om social pension
- pension, der udbetales som følge af tab af erhvervs-/arbejdsevne, fx tjenestemænds svagelighedspension
- den forhøjelse af pensionen, som en tjenestemand modtager som følge af arbejdsskade (tilskadekomstpension)
- betaling for feriefridage, som ikke holdes
- indtægter ved hverv som vidne, nævning, domsmand, lægdommer, tilforordnet ved valg eller menigt medlem af byråd/borgerrepræsentationen og udvalg.



Hvis du bor i udlandet

Bopæl i et andet EØS-land mv.

Du kan bo og arbejde i et andet EØS-land, i Grønland, på Færøerne eller i Schweiz, mens du får efterløn. Du skal oplyse os det, hvis du tager ophold, bopæl eller arbejde i et andet EØS-land mv. De særlige forhold, der gælder for efterlønsmodtagere, der har bopæl eller arbejde i et af de nævnte lande, kan du læse om på vores hjemmeside, foa.dk/efterloen – vælg herefter 'Om at få efterløn når du bor eller opholder dig i udlandet.'

Ophold i andre lande

Du kan opholde dig i lande uden for EØS-området, i Grønland, på Færøerne eller i Schweiz i sammenlagt 3 måneder hvert kalenderår, uden at din efterløn standses.

Opholder du dig i andre lande i længere tid, bliver din efterløn standset, når der er gået 3 måneder. Hvis du allerede på udrejsetidspunktet ved, at du vil tage fast bopæl i andre lande, standses udbetalingen allerede ved udrejsen. Når du igen tager ophold her i Danmark, i et andet EØS-land, i Grønland, på Færøerne eller i Schweiz, kan du søge om at få genoptaget udbetalingen af efterløn.

Det er hovedreglen, at du ikke kan få udbetalt efterløn, hvis du arbejder i andre lande. Der gælder dog særlige regler, hvis du har lønarbejde for en dansk arbejdsgiver i udlandet, og du bevarer dit medlemskab af a-kassen.

Du skal give os besked, hvis du planlægger at arbejde eller opholde dig i andre lande, så vi kan give dig den nødvendige vejledning.

Udbetalingen af efterløn

Vi udbetaler efterløn til dig for en kalendermåned ad gangen. Du skal hver måned udfylde og indsende et efterlønskort, hvis du har arbejde.

Hvis du ikke har arbejde og alene har indtægter i form af pension eller feriepenge, kan du dog nøjes med at sende oplysninger hver 6. måned på en såkaldt ½-årserklæring.

Hvis vi har din e-mailadresse eller dit mobilnummer, får du besked, når du skal indsende erklæringen.

Efterlønnen vil være til disposition den sidste bankdag i måneden, hvis efterlønskortet eller ½-årserklæringen er indsendt til tiden.

Du har se fristerne for, hvornår du skal sende efterlønskort og ½-årserklæringer på foa.dk/efterloen-datoer

Brug hjemmesiden

Brug hjemmesiden, når du skal sende efterlønskort, ½-årserklæringer, ansøgning om efterløn, skattefri præmie mv. Alle blanketter er tilgængelige her. Du skal blot bruge dit NemID.

Hvis du ikke har et NemID, kan du bestille et på nemid.nu
Klik ind på FOAs hjemmeside foa.dk/webakassen

Retten til efterløn stopper

Din efterløn ophører senest ved udgangen af den måned, hvor du når folkepensionsalderen.

Såfremt du ikke kontakter os, bliver du automatisk meldt ud af a-kassen.

Hvis du ønsker at forblive medlem, koster det 15 kr. pr. måned. For dette beløb kan du få hjælp til jobsøgning.



Vil du vide mere?

Du kan læse mere om efterløn på foa.dk/efterloen

På pensionsinfo.dk kan du få et overblik over dine pensioner, da næsten alle pensioner indberettes til denne hjemmeside. Du kan se, hvor meget der bliver udbetalt, hvis du mister din arbejdsevne, bliver alvorligt syg eller dør. Du kan endvidere beregne din efterløn og folkepension.

På borger.dk kan du læse mere om pensioner, herunder ATP, førtids- og folkepension og beregne forskellige ting. Klik på 'Pension og efterløn'.

Fakta

Dine pligter

Du skal fortsætte med at være medlem af a-kassen, mens du modtager efterløn, og du skal betale a-kassebidrag.

Du har pligt til at oplyse os om alt, hvad der kan have betydning for din ret til efterløn.

Det kan fx være, at du har søgt om eller modtager førtidspension, at du har arbejde, får udbetalt feriegodtgørelse eller at der sker ændringer i dine pensionsudbetalinger.

Efterløn og skattefri præmie

En blød overgang til din tilværelse som pensionist

Hvordan ser min økonomi ud, når jeg går på efterløn? Kan jeg fortsætte med at arbejde og evt. gå på efterløn senere? Og hvordan er det nu med den der skattefri præmie? Alt dette og meget mere kan du læse om i denne pjece.

Læs også vores pjece 'Efterløn – de nye regler pr. 1. januar 2012', hvis du er født 1. januar 1956 eller derefter.

Du finder den på foa.dk/akassepjecer

FOA

SAMMEN
GØR VI FORSKELLEN

Stauings Plads 1-3
1790 København V

Tlf. 46 97 26 26
foa.dk/a-kasse

A-kasse

FOAs A-kasse er en moderne a-kasse tæt på dig. Vi har lokale kontorer overalt i Danmark, og vi kender dit fag og jobmarkedet. Vores vigtigste opgave er at sikre dig økonomisk tryghed, hvis du skulle blive arbejdsløs og være din hjælpende hånd i jagten på dit næste job. Ud over dagpenge udbetaler vi også en række andre ydelser, fx efterløn og feriedagpenge. På foa.dk/a-kasse kan du vælge en lang række selvbetjeningsløsninger, og du kan kontakte os i både dag- og aften timerne.